



Företagsekonomiska institutionen
STOCKHOLMS UNIVERSITET

Kandidatuppsats 10 poäng
HT 2003

2004-02-09

Niondeklassares beslutprocess vid val av gymnasieskola: en kvantitativ studie i Tensta Gymnasiums upptagningsområde

Författare: Niklas Melin
Rickard Svensson

Handledare: Richard Gatarski

Abstract

This thesis is about pupils in the ninth grade in the districts of Hässelby, Kista, Rinkeby, Spånga/Tensta and Vällingby, and their thoughts of their upcoming upper secondary school selection and their attitudes towards Tensta Gymnasium. The theoretical platform for the thesis is the first three steps in the so called Decision Making Process. From this model, we have constructed a survey about upper secondary school selection, which we have implemented among 207 pupils in the ninth grade in six compulsory schools in the catchment area of Tensta Gymnasium. The results that have emerged are not valid for compulsory pupils in general, they are only examples of how the pupils that participated in our survey, think about their upper secondary school selection.

Our study shows that that a large majority sees their upcoming upper secondary school education as an opportunity and not as a need. The most popular method of gathering information about upper secondary schools, is through Gymnasieguiden (Upper Secondary School Guide), the Internet, Advertisement sent home, Pupils currently at the School and also Open house at the school. The pupils are considering different upper secondary schools depending on which program and direction (sve. inriktning) they want to apply to. A pupil who wants to go to the Social Science program considers: Blackeberg Gymnasium, Östra Real, Walthers Gymnasium, Hässelby Gymnasium and Jakobsberg Gymnasium as their primary choice. The pupils who want to go to the Nature Science program considers: Blackebergs Gymnasium, Tensta Gymnasium and Kungsholmen Gymnasium.

Girls, pupils with an immigrant background and pupils who want to go to a Nature Science direction, are the groups most likely to consider Tensta Gymnasium. Whilst boys, pupils with a Swedish background and pupils who want to go to a social science or a practical direction, are the groups most unlikely to consider the school. Quite half of the pupils think that they lack sufficient information to be able to consider Tensta Gymnasium. The reasons that most pupils stated for not applying to Tensta Gymnasium, are that the school is lacking the desired directions, that they simply are not interested, that the school has a bad reputation, and that they don't like the place Tensta. Some pupils also state that there are too many pupils with an immigrant background in the school, as one of the reasons for not applying.

The thesis concludes with some measures, that we believe that Tensta Gymnasium would want to consider given the results from our survey. These measures are: to review how their academic as well as their pedagogical profile agrees with pupils interests, review how they inform new pupils, consider the high proportion of immigrants in the school, and try to change the attitude towards Tensta as a place or move the school. However, these suggestions are more to be seen as an attempt to make Tensta Gymnasium aware of the problems, than some concrete proposals of how they will be solved.

Sammanfattning

Denna uppsats handlar om niondeklassare i stadsdelarna Hässelby, Kista, Rinkeby, Spånga/Tensta samt Vällingby i nordvästra Stockholm, och deras tankar om sitt stundande gymnasieval och attityd till Tensta Gymnasium. Den teoretiska utgångspunkten för uppsatsen är de tre första stegen i den s.k. Beslutsprocessen. Utifrån denna modell, har vi utformat en gruppenkät om gymnasievalet som 207st niondeklassare i sex stycken skolor i Tensta Gymnasiums upptagningsområde, har besvarat. De resultat som framkommer i uppsatsen ska inte tolkas som vedertagna för niondeklassare generellt, utan som exempel för hur eleverna som deltog i undersökningen ser på sitt stundande gymnasieval.

Vår undersökning visar att en stor majoritet av eleverna ser på sin kommande gymnasieutbildning som en möjlighet och inte ett behov. Eleverna samlar information om sitt gymnasieval främst via Gymnasieguiden, Internet, Reklam hem i brevlådan, Elever som går på skolan samt Öppet Hus. Eleverna överväger olika skolor, beroende av vilket program och inriktning som de vill söka. Elever som vill söka till Samhällsprogrammet överväger: Blackeberg Gymnasium, Östra Real, Walthers Gymnasium, Hässelby Gymnasium och Jakobsbergs Gymnasium i första valet. Medan elever som vill söka till Naturprogrammet överväger: Blackeberg Gymnasium, Tensta Gymnasium och Kungsholmen Gymnasium.

Kvinnliga elever, elever med invandrarbakgrund samt elever som vill läsa naturvetenskaplig inriktning, är de grupper som är mest positiva till att söka Tensta Gymnasium. Medan killar, elever med svensk bakgrund samt elever som vill läsa samhällsvetenskaplig eller praktisk inriktning, är de som är mest negativa. Två tredjedelar av samtliga elever i undersökningen, kan inte tänka sig att söka till Tensta Gymnasium. Drygt hälften av eleverna anser sig sakna tillräcklig information för att kunna söka Tensta Gymnasium. De anledningar som flest elever angivit till att de inte söker Tensta Gymnasium är att skolan saknar de program de vill söka, att de helt enkelt inte är intresserade, att skolan har dåligt rykte eller att de inte gillar Tensta som plats. Den höga andelen invandrare på skolan, anges även som en av anledningarna till att inte söka.

Uppsatsen avslutas med att vi ger Tensta Gymnasium några åtgärder som vi anser att skolan kan fundera på att vidta, utifrån resultatet av vår undersökning. Dessa åtgärder är bland annat att stämna av hur skolans akademiska och pedagogiska profil överensstämmer med elevers intressen, se över sitt sätt att informera nya elever, beakta den höga andelen invandrare i skolan, samt att försöka ändra attityden till Tensta som plats eller flytta skolan. Dock ska dessa förslag mer ses som ett försök att göra Tensta Gymnasium medvetna om problemen än som konkreta råd på hur de skall lösas.

Förord

Det frö som nu blivit vår uppsats, såddes under våren 2003 då vi tillsammans med de två andra MarknadsAkademi-studenter Caroline Engdahl och Sara Tull, studerade Tensta Gymnasiums varumärke. Vi blev då nyfikna på hur det skulle gå med de satsningar som Tensta Gymnasium skulle genomföra tillsammans med Utbildningsförvaltningen och Ross School, samt hur satsningarna skulle mottagas av nya elever. Kort efter vårt första möte med Tensta Gymnasium, började vi läsa en kurs i konsumentbeteende där vi bland annat diskuterade hur kunder agerar. Vi kände instinktivt att de teorier som rörde konsumenter, i mångt och mycket även gick att applicera på elever. Vi bestämde oss således att studera tankarna runt gymnasievalet hos elever som går i nionde klass i Tensta Gymnasiums närhet, och även titta på vad de anser om mer specifikt om Tensta Gymnasium.

Vägen från dessa tankar till den färdiga uppsats du håller i din hand, har stundtals känts lång och det finns ett antal människor vi därför skulle vilja passa på att tacka. Vi vill först och främst tacka våra opponenter Mehrnaz Ensafmanesh och Erik Magnuson för intressanta synpunkter samt vår handledare Richard Gatarski för ovärderligt stöd under arbetet. Vi vill även tacka Tensta Gymnasium och rektor Inger Nyrell för deras tid och hjälp. Men framför allt vill vi tacka alla elever, vars svar har gjort denna uppsats möjlig. Hoppas ni skall tycka att uppsatsen är intressant, ni ska veta att vi skulle ha kunnat skriva fyra uppsatser till av det material vi har och är ni nyfikna på något eller vill diskutera så tveka inte att höra av er. God läsning!

Stockholm februari 2004

Niklas Melin
niklasmelin@hotmail.com

Rickard Svensson
rickard.ss@spray.se

Innehållsförteckning

1 INLEDNING	7
1.1 Bakgrund	7
1.2 Problematisering	8
1.3 Forskningsfrågor.....	9
1.4 Syfte.....	9
1.5 Avgränsningar.....	9
2 TEORETISK REFERENSRAM	10
2.1 Beslutsprocessen	10
2.1.1 Problemidentifiering	11
2.1.2 Informationssökning	12
2.1.3 Utvärdering av alternativ	12
3 METOD	13
3.1 Angreppssätt	13
3.1.1 Datainsamlingsmetod	13
3.2 Urvalsplan	14
3.2.1 Urvalsmetod.....	14
3.3 Förstudie med vår fokusgrupp.....	14
3.3.1 Konstruktion av enkät.....	15
3.3.2 Test av enkät.....	15
3.3.3 Implementering.....	16
3.4 Sammanställning av data:	16
3.4.1 Bortfallsanalys	16
4 RESULTAT	18
4.1 Problemidentifiering av valet till gymnasiet	18
4.2 Informationssökning för valet till gymnasiet	19
4.3 Alternativ som elever utvärderade för valet till gymnasiet	19
4.4 Benägenhet att söka till Tensta Gymnasium.....	21
4.5 Information om Tensta Gymnasium.....	22
4.6 Anledningar till varför elever inte söker Tensta Gymnasium	22

5 SLUTSATSER	24
6 AVSLUTANDE DISKUSSION.....	26
7 REFERENSER.....	28
7.1 Publicerat material.....	28
7.2 Muntliga källor	28

1 Inledning

I detta avsnitt presenterar vi bakgrunden till vår uppsats, samt de politiska beslut som skapade utgångspunkten för de åtgärder som vidtagits på Tensta Gymnasium. Vi kommer även att berätta om skolans samarbete med Ross School och vad detta innebär för Tensta Gymnasiums framtid. Därefter följer en problematisering av ämnet och vilka forskningsfrågor detta ledde fram till, samt uppsatsens syfte och avgränsningar.

1.1 Bakgrund

Bakgrunden till uppsatsens problemområde, finner vi i de politiska beslut vid början av 1990-talet som innebar en ökad konkurrens mellan skolor. Bland annat ökade friskolornas möjligheter genom den s.k. Friskolereformen och avskaffandet av Närhetsprincipen. Dessa händelser ledde till att elevernas möjligheter att fritt välja skola ökade. Elever kan numera utifrån sina betyg välja vilken skola de vill, fri som kommunal (Ds 1 994:72). En av konsekvenserna som vi därför antar att Friskolereformen medfört, är att skolornas öde till stor del avgörs av hur väl de lyckas locka elever till sina program varje höst, då varje elev innebär skolpeng till skolan. Skolor hanterar denna situation på olika sätt. Bland annat har kommunala skolor som funnits länge nu börjat profilera sig för att, som vi tolkar det, attrahera fler elever. Ett exempel på en kommunal skola som profilerat sig inför höstterminen 2003 är Tensta Gymnasium, som med hjälp av Utbildningsförvaltningen har inlett ett samarbete med den amerikanska skolan Ross School.

Upprinnelsen till det amerikanska samarbetet, inleddes under våren 2002 då Utbildningsförvaltningen i Stockholm blev kontaktade av en privat skola i New York som heter Ross School, för att se om det fanns något intresse av att starta ett samarbete med en svensk skola. Utbildningsförvaltningen la fram förslaget att Ross School skulle kontakta Tensta Gymnasium, då den amerikanska skolan var intresserad av en skola med mångkulturella studenter. Projektet som kallas för Tensta-Ross-projektet, stöds och finansieras av Utbildningsförvaltningen som en del i förvaltningens arbete med att försöka hjälpa skolor i förorten att klara den ökande konkurrensen från friskolor (Hederoth 2003, intervju). De förändringar som skett och som kommer att ske till följd av det nya samarbetet är bland annat:

- lärare i arbetslag och i grupper med högst 20st elever i varje klass.
- Kulturhistoria ska vara en gemensam nämnare på samtliga program, för att skapa förståelse för helheten.
- Skolan kommer under hösten 2003 att byggas om, för bland annat trådlös uppkoppling av bärbara datorer, möjligheter till IT-stöd i undervisningen och förbättrad intern och extern kommunikation.

- Varje klassrum kommer att få tillgång till Internet och varje elev i första ring kommer att utrustas med en bärbar dator.

(Tensta Gymnasium, 2003)

För att finansiera de nya ombyggnationer som skolan behöver genomföra, kommer även Stockholms kommun att under en treårsperiod bistå det nya Tensta-Ross-projektet med 15 miljoner kronor (Nilsson 2003, tal). Resultaten av satsningarna på Tensta Gymnasium har dock ännu uteblivit. Antalet sökande elever inför läsåret 2003/2004 hade inte ökat till följd av de nya satsningarna (Nyrell 2003, telefonintervju).

1.2 Problematisering

Efter att vi varit på invigningen av Tensta-Ross-projektet, var vi av den uppfattningen att mycket av det som sades gick över elevernas huvuden och mer riktades till olika sponsorer, politiker och övriga inbjudna gäster. Detta fick oss att fundera över vilken förankring satsningarna hade bland skolans elever. Det som slog oss, var på det sätt som den nya satsningen hade initierats från Ross School och Utbildningsförvaltningen, och inte från lärare eller allra minst elever på Tensta Gymnasium. De nya förändringarna av såväl skolans yttre som dess inre egenskaper, var något som utvecklades till följd av politiska beslut och inte till följd av elevers efterfrågan eller pedagogiska behov.

En möjlig orsak till varför inte fler elever hade sökt till hösten 2003, trodde vi kunde ha att göra med att skolan kanske inte hade informerat eventuella nya elever. Men efter samtal med Inger Nyrell, rektor på Tensta Gymnasium, förstod vi att skolan ”informerar och marknadsför sig som aldrig förr via annonser, informatörer på skolor etc.” (Nyrell 2003, telefonintervju). Vad som däremot framgick, var att skolan inte visste vad eleverna eftersöker eller vilka deras behov är.

– ”Vi är gamla, flera är kring 50-60år. Vi vet inte vad det är som får en elev att välja skola!” (Nyrell 2003, telefonintervju)

Vi frågade oss, om det inte var här som en stor del av problemet låg. För även om det är för tidigt att bedöma effekterna av satsningarna på Tensta Gymnasium, undrade vi om inte deras situation, som Inger Nyrell uppger, ganska väl åskådliggör det gap som kan uppstå mellan vad t.ex. politiker och skolledningen tror efterfrågas och vad som elever verkligen söker. Detta ledde till att vi ville se på valet till gymnasiet utifrån elevers perspektiv, för att bättre förstå vad det är som får en elev att välja gymnasieutbildning.

Vi är av den uppfattning att elever går att betrakta som konsumenter av gymnasieutbildning och att de precis som vanliga konsumenter av varor och tjänster, går igenom olika steg i sitt beslutsfattande. Vi har därför med utgångspunkt i konsumentbeteende teorier, undersökt elevers val av gymnasieskola utifrån en beslutsmodell som vi i uppsatsen kallat för Beslutsprocessen. Mer om Beslutsprocessen i kapitel 2.

1.3 Forskningsfrågor

Huvudfrågan för undersökningen är:

”Hur beslutar sig elever för vilken gymnasieutbildning de ska välja?”

Delfrågor för att besvara vår huvudfråga:

- Ser eleverna gymnasieutbildningen som en möjlighet eller ett behov?
- Hur samlar de in information om skolor och inriktningar?
- Vilka alternativ överväger de?
- Hur ser de på Tensta Gymnasium i sin valprocess?

1.4 Syfte

Syftet med uppsatsen är att empiriskt undersöka elevers val av gymnasieutbildning, samt hur elever i Tensta Gymnasiums upptagningsområde ser på Tensta Gymnasium i sin valprocess.

1.5 Avgränsningar

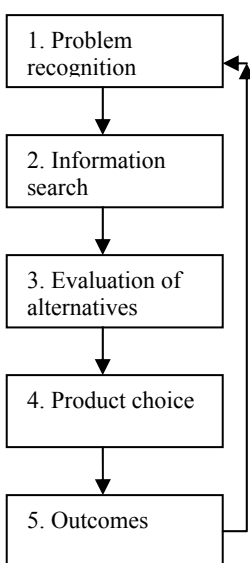
Uppsatsen bygger endast på steg 1-3 i den modell som av Solomon et al. kallas för ”Beslutprocessen”. Vi kommer därför inte att redogöra för hur eleven påverkas av sin omgivning i sitt val av skola och program/inriktning, eller hur andra teorier går att tillämpa på detta val.

2 Teoretisk referensram

Det teoretiska området för uppsatsen, är konsumentbeteende. Ämnet konsumentbeteende är relativt brett och innefattar olika diskurser och teorier, denna uppsats redogör dock endast för det som av Solomon et al. betecknar som den traditionella skolan inom ämnet (2002, s. 235).

2.1 Beslutsprocessen

Vår utgångspunkt är att en elev, liksom en konsument som köper en tjänst, går igenom olika steg i sitt beslut av vilken skola och inriktning han eller hon vill söka till gymnasiet. Solomon et al. (2002, s. 235) ger ett exempel på en modell som illustrerar vilka steg dessa kan vara, denna modell kommer fortsättningsvis i uppsatsen att kallas för Beslutsprocessen. En av förutsättningarna för Beslutsprocessen, är att valet är centralt för konsumentens självuppfattning och att han eller hon därför är medveten om vilken risk det slutliga beslutet kan medföra. Modellen utgår från att konsumenten är en logisk agent som rationellt och individuellt kommer fram till ett beslut (Solomon et al. 2002, s. 235). Ur detta perspektiv är ett köp en respons på ett problem. För att lösa detta problem, samlar konsumenten information om en produkt eller tjänst för att noggrant kunna väga olika alternativ mot varandra innan denne slutligen beslutar sig. För en elev skulle t.ex. Tensta Gymnasium framstå som ett av de alternativ som han eller hon överväger i sitt val till gymnasiet.



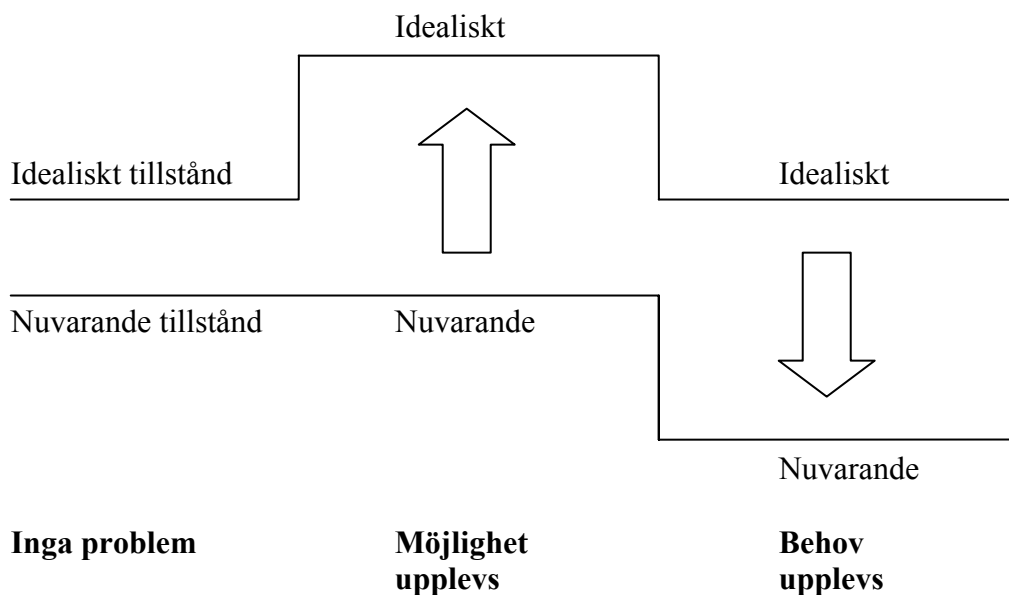
Figur 1 Beslutsprocessens fem steg (Solomon et al. 2002, s. 236)

Vi har valt att översätta de fem stegen på följande sätt: 1) Problemidentifiering. 2) Informationssökning. 3) Utvärdering av alternativ. 4) Produktval. 5) Utfall.

Denna uppsats kommer dock inte att följa alla de steg som beslutsprocessen innehåller. Det finns två skäl till detta. Det första skälet, är att vi anser att stegen fyra och fem inte är nödvändiga att utreda för att besvara uppsatsens problemformulering. Det andra, är att uppsatsen skrevs på höstterminen 2003, långt innan eleverna hade sökt eller slutligen kommit in på sin skola och inriktning. Vi hade förvisso kunnat göra en undersökning bland de elever som börjat första ring till hösten 2003, men vi befarade att resultatet från en sådan undersökning skulle ge en missvisande bild. Konsumenter, eller som i det här fallet elever, tenderar att övertyga sig själva om att deras val är det rätta genom att hitta ytterliggare orsaker till varför dom valde just det alternativ som de valde (Ibid. s. 98). Nedan kommer vi därför endast att presentera stegen 1-3 i beslutsprocessen.

2.1.1 Problemidentifiering

Problemidentifiering inträffar när konsumenten varseblir en påfallande skillnad mellan hans eller hennes nuvarande tillstånd och något önskat eller idealiskt tillstånd (Solomon et al. 2002, s. 236). Denna skillnad kan antingen yttra sig som ett behov, förorsakat av att konsumentens nuvarande tillstånd har försämrats, eller som en möjlighet på grund av att konsumentens förutsättningar har ändrats eller denna har presenterats ett bättre alternativ. En person som t.ex. får bensinstopp på motorvägen, upplever sannolikt ett behov därför att dennes nuvarande tillstånd har försämrats. Medan en person som t.ex. behöver köpa en dator med snabbare processor, upplever en möjlighet därför att dennes ideala tillstånd kan förbättras. Det vill säga, han eller hon har presenterats ett bättre alternativ.



Figur 2 Problemidentifiering: förändringar i det nuvarande eller idealiska tillståndet (Ibid. s. 236)

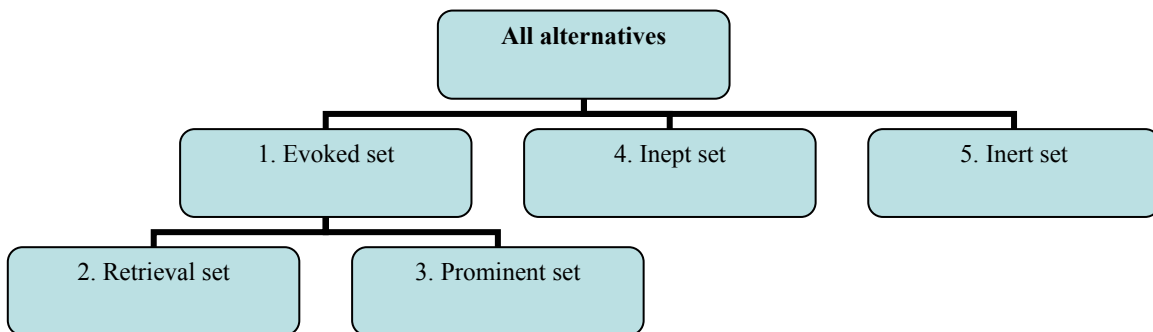
Utifrån en niondeklassares perspektiv, skulle detta kunna yttra sig som att eleven antigen ser den framtida gymnasieutbildningen som en möjlighet på grund av förbättrade omständigheter, eller som ett behov orsakat av att eleven slutar den obligatoriska grundskolan.

2.1.2 Informationssökning

När väl en konsument har blivit varse ett problem, söker han eller hon i sin omgivning efter passande information. Denna sökprocess innefattar alltifrån intern sökning, det vill säga tidigare erfarenheter och minnen, till att söka extern information hos exempelvis vänner, reklam, TV och Internet. Hur mycket information en person söker och behöver, beror på hur stor betydelse eller risk som konsumenten upplever att valet medför (Ibid. s. 246).

2.1.3 Utvärdering av alternativ

De alternativ som aktivt beaktas (se figur 3) till följd av konsumentens sökprocess, kallar Solomon et al. för konsumentens Evoked set. Evoked set består dels av produkter eller tjänster som redan finns i minnet, ett så kallat Retrieval set. Och dels av produkter och tjänster som finns nära till hands eller är närvarande i t.ex. butiken eller på webbsajten, ett så kallat Prominent set (Ibid. s. 249). I vår uppsats har vi tolkat en elevs Retrieval set som de skolor som han eller hon vill söka till gymnasiet. Om eleven inte kommer in på någon av dessa skolor, väljer eleven istället någon av de skolor som han eller hon har i sitt Prominent set. De alternativ som konsumenten är medveten om men som han eller hon inte ens tänker pröva, är konsumentens Inept set. Medan de alternativ som konsumenten inte ens är medveten om, är hans eller hennes Inert set (Ibid. s. 249).



Figur 3 Identifiering av alternativ (Solomon et al. 2002, s. 249).

3 Metod

Vi har som skelett för metodkapitlets uppbyggnad, använt oss av The Marketing Research Design Process (Aaker et al. 2001, s. 41). Vi har bestämt vilka av rubrikerna i modellen som är användbara för oss och översatt dessa rubriker till svenska. Vi har inte använt alla rubriker som modellen innehåller och även skapat egna rubriker där vi ansett att det behövs. Metodkapitlets uppbyggnad skall alltså inte tolkas som en exakt användning av The Marketing Research Design Process (Ibid. s. 41) utan snarare som en anpassning och utveckling av modellen för vår uppsats behov.

3.1 Angreppssätt

Vi har i uppsatsen använt oss av en deduktiv ansats för att med hjälp av en kvantitativ undersökning baserad på enkäter, beskriva vad elever efterfrågar när de väljer gymnasieskola och inriktning. Med deduktiv, syftar vi på det tillvägagångssätt som vi med hjälp konsumentbeteendeteorier har försökt beskriva det specifika problemområdet för vår uppsats (Björkman, 2000, s.19). Anledningen till att vi valde en kvantitativ ansats, var för att vi ville mäta reaktionen hos ett större antal elever, för att på sätt kunna göra statistiska sammanställningar och lättare jämföra våra data. Vår undersökning innehåller emellertid, trots att den i stort är kvantitativ, kvalitativa inslag med exempelvis en fokusgrupp för att generera frågor till den kvantitativa delen.

3.1.1 Datainsamlingsmetod

Vi genomförde en gruppenkät, vilket innebär att en gruppleddare delar ut och därefter förklarar en enkät för en större grupp människor, exempelvis en skolklass. Enkäten genomförs sedan enskilt, med möjlighet att ställa frågor till gruppleddaren varefter den samlas in (Dahmström 2000, s. 68). En gruppenkät innebar många fördelar som passade våra behov. Det är en enkel och snabb metod att undersöka ett stort antal respondenter. Vi hade också möjlighet att förklara enkäten för respondenterna, något som är särskilt värdefullt då många respondenter inte har svenska som modersmål. Bland nackdelarna med en gruppenkät märks bland annat, risk för påverkan från gruppleddaren eller kamrater, risk att anonymiteten inte kan skyddas samt att det är omöjlighet att ta förnyad kontakt vid eventuellt variabelbortfall om samtliga enkäter är helt anonyma (Dahmström, 2000, s. 68).

3.2 Urvalsplan

Då enkäten skulle undersöka niondeklassarnas inställning till Tensta Gymnasium, fann vi det lämpligt att genomföra den i Tensta Gymnasiums närhet. Efter samtal med Tensta Gymnasiums rektor Inger Nyrell, fick vi Tenstas upptagningsområde definierat. Enligt Inger Nyrell är Tensta Gymnasiums upptagningsområde stadsdelarna: Tensta/Spånga, Rinkeby, Kista, Hässelby och Vällingby (2003, telefonintervju). Det är också elever i dessa områden som är Tensta Gymnasiums primära målgrupp, det vill säga skolan konkurrerar inte om innerstads elever (Råsmar 2003, intervju). Vi bestämde alltså att vår rampopulation skulle utgöras av samtliga elever i nionde klass i dessa områden (Dahmström 2000, s. 232).

3.2.1 Urvalsmetod

För att undersöka de fem områden som utgör Tensta Gymnasiums upptagningsområde dels områdesvis och dels som helhet, valde vi att använda ett så kallat gruppurval. Vid gruppurval låter man grupper av element, i vårt fall skolklasser, vara urvalsenheterna istället för de enskilda individerna (Dahmström 2000, s. 232). Vi valde ut grupperna med hjälp av en typ av stratifierat urval, där vi valde ut skolor i de olika regionala enheterna som representerar olika etnisk sammansättning (Ibid. s. 230). Dock har vi inte gett de olika skolorna olika vikt beroende på hur stor del av rampopulationen de representerar, utan snarare försökt täcka in olika grupper från olika regionala enheter för att kunna jämföra skolor som skiljer sig åt både avseende etnicitet och geografisk närhet till Tensta Gymnasium.

För att få ett tillräckligt stort antal elever från varje skola för att kunna dra slutsatser om den enskilda skolan, valde vi att undersöka två niondeklasser per skola. De skolor som deltog i undersökningen i var:

Spånga/Tensta:	Sundbyskolan
Rinkeby:	Rinkebyskolan
Hässelby:	Grimstaskolan och Smedshagsskolan
Vällingby:	Vällingbyskolan
Kista:	Ärvingeskolan

Att vi valde just dessa skolor, berodde på att en av oss är uppväxt i Västerort och hade kännedom om skolorna innan uppsatsarbetet hade börjat. Vi vill även poängtera för läsaren, att detta är det urval vi gjorde. Våra resultat och slutsatser grundar sig således endast på dessa skolor.

3.3 Förstudie med vår fokusgrupp

Då vi har svårt att veta vad eleverna tänker, valde vi att gå till elever i nionde klass för att få en bättre förståelse och bakgrund när vi senare skulle skriva vår enkät. Vi valde att göra detta, genom att genomföra en så kallad fokusgrupp. En fokusgrupp, är en grupp med fem till nio

deltagare som under ledning av en moderator diskuterar olika teman som moderatorm presenterar. Fokus ligger på interaktionen mellan deltagarna och deras tankar om det aktuella ämnet (Aaker et al. 2001, s. 198). Vi bestämde oss för att överlägga med vår fokusgrupp i en skola som inte är en av de utvalda skolorna för enkätundersökningen men som ändå ligger i Tenstas upptagningsområde. Vi valde Hässelby Villastads skola. Medlemmarna i fokusgruppen var dels representanter från elevrådet som gick i nionde klass, samt ett antal andra elever från nionde klass. Totalt bestod fokusgruppen av åtta personer. Inför mötet med vår fokusgrupp, hade vi förberett frågorna med hjälp av en intervjuguide (Kvale. 1997, s. 121). Vi utformade guiden med utgångspunkt för de tre första stegen i beslutsprocessen samt elevernas syn på Tensta Gymnasium.

Diskussionen med vår fokusgrupp skedde i ett konferensrum på skolan, med den ena av oss som moderator och den andra som sekreterare. Anledningen till att vi valde att genomföra diskussionen på skolan, är för att respondenter generellt sett uttrycker sig friare på hemmaplan (Gustavsson, 2003 s. 240). Förutom att genomföra en öppen diskussion bad vi även pandedeltagarna att enskilt svara på en del av frågorna på papper, innan vi bad alla att i tur och ordning läsa upp sina svar. Detta leder inte bara till att allas åsikt kommer fram på ett värdefullt sätt utan risken för konformt instämmande minskar också. Dessutom kunde vi med deltagarnas samtycke, anonymt samla in de papper som de skrivit sina svar på. Material som kom att bli mycket värdefullt vid utformandet av enkäten.

3.3.1 Konstruktion av enkät

När vi skrev enkäten, var vi var medvetna om att en relativt stor del av våra respondenter inte skulle ha svenska som modersmål och därför lade vi ner mycket energi på att göra enkäten så lättförståelig som möjligt. Vi ville även göra enkäten så kort som möjligt, då vi befarade att en längre enkät skulle kräva större koncentration och högre risk att eleverna inte orkade fylla i enkäten ordentligt. Just tiden det tog för eleverna att fylla i enkäten, ansåg vi som en viktig faktor då vi ville inverka så lite som möjligt på elevernas undervisning.

3.3.2 Test av enkät

För att pröva hur väl vår enkät skulle fungera som mätinstrument, valde vi att dels testa enkäten i en hel niondeklass och dels i en mindre fokusgrupp av ungdomar i respondenternas ålder. Fördelen med att testa den skarpt i en klass är att eleverna tar enkäten på allvar och svarar som om det vore den riktiga undersökningen. Nackdelen är att eleverna inte ges möjlighet att kommentera vad som är oklart och dels att de kanske inte känner sig trygga i att kritisera enkäten. Fördelen med att testa enkäten i en fokusgrupp med diskussion, är att man kan få igång ett samtal runt de olika frågorna och även förslag på alternativa formuleringar. Nackdelen är dock att deltagarna inte fyller i enkäten som om det vore på riktigt och att jakten på fel kan bli överdriven, man kan emellertid inte bli nog tydlig. En rekommendation är att ett frågeformulär alltid skall läsas och provifyllas av personer som är fristående från undersökaren (Dahmström, 2000, s. 113).

3.3.3 Implementering

Innan vi kom till de olika skolorna för att genomföra enkätundersökningen, hade vi kontaktat rektorn eller en lärare på respektive skola för att boka tid och plats för vår gruppenkät. Väl på skolorna, förklarade vi enkäten ingående för eleverna fråga för fråga, samt besvarade eventuella frågor som eleverna hade om hur de skulle fylla i enkäten. Vi var också noggranna med att påpeka att enkäten var anonym och såg till att eleverna inte pratade med och påverkade varandra under tiden de fyllde i enkäten, samt påpekade att insamlingen av enkäterna också skedde anonymt. Vi lade enkäterna upp och ner vid insamlandet, för att inte någon skulle kunna avgöra vem som hade skrivit vad. Det tog ca 15 minuter för eleverna att genomföra enkäterna, beroende på hur många elever det var i klassen och hur väl eleverna förstod frågorna.

3.4 Sammanställning av data:

Efterhand som vi samlade in våra data via enkätundersökningen, förde vi in dem i statistikprogrammet SPSS. Svaren från de slutna frågorna har vi kodat in med hjälp av den kodning vi gjort i förväg. Svaren från de öppna frågorna delade vi in i kategorier för att sedan koda även dessa. Således är samtliga av elevernas svar på enkäten i SPSS ersatta med en siffra. Detta har vi gjort för att göra jämförandet och rangordnandet av de olika svaren så enkelt som möjligt.

3.4.1 Bortfallsanalys

De skolor som vi först kontaktade i stadsdelen Spånga/Tensta var Hjulstaskolan och Kämpingeskolan, men på grund av tidsbrist och ointresse ville inte dessa skolor delta. Valet föll därför på Sundbyskolan. Inte heller Hässelby Gårdsskolan ifrån Hässelby ville delta, då SYO-konsulten på skolan ansåg att eleverna ännu inte var insatta i gymnasievalet. Vi valde då istället att kontakta Grimstaskolan och Smedshagsskolan. Anledningen till varför vi valde att ta med två skolor ifrån stadsdelen Hässelby, var för att vi ansåg att vi hade för få respondenter ifrån Grimstaskolan. Valet föll då på Smedshagsskolan som vi antog hade samma etniska sammansättning som Grimstaskolan

Vidare uppkom ett administrativt fel när enkäten distribuerades i Sundbyskolan. Administrativa fel är fel begångna under administreringen av exempelvis frågeformuläret till respondenterna. (Aaker et. al 2000, sid 90). Detta berodde på att vi inte som i de andra skolorna, fick möjligheten att gå igenom och förklara enkäten för eleverna innan de fyllde i den. Istället skrev en ansvarig lärare i de två klasserna ut enkäten och genomförde den med sina respektive klasser. Anledningen var att rektorn ansåg att detta sätt skulle inverka minst på elevernas undervisning. I enkäterna från Sundbyskolan har vi också kunnat notera att eleverna uppgett mer utförligare svar till varför de inte kunde tänka sig att söka till Tensta Gymnasium, exempelvis om invandrare eller rädsla för den personliga säkerheten. Detta skulle kunna bero på att eleverna kände sig mer säkra på sin anonymitet, då de aldrig behövde träffa oss som skulle bearbeta svaren. Det kan alltså utifrån dessa erfarenheter finnas både för- och nackdelar

med att vara närvarande under genomförandet av enkäten. Vi vill också tillägga att det inte är säkert att eleverna i Sundbyskolan var mer frispråkiga p.g.a. anonymiteten, det kan ju bero på att de helt enkelt har de åsikter som kom fram i större utsträckning än eleverna i de andra skolorna.

Bland de 207st elever som vi delade ut enkäterna till, finns inget bortfall. Dock har vi bortfall i några av de frågor som vi ställde. Dessa kommer att presenteras i nästa kapitel, under respektive fråga.

4 Resultat

Nedan kommer vi att presentera resultaten från enkätundersökningen. Resultaten som bygger på uppsatsens delfrågor samt elevernas syn på Tensta Gymnasium, kommer först att presenteras i löpande text och därefter i tabellform. Vi vill först klargöra att av de 207st elever som deltog i undersökningen, var det endast en elev som inte kunde tänka sig att söka till gymnasiet. Denne elev behövde heller inte fylla i resterande frågor (se fråga 3 i bilaga 1).

4.1 Problemidentifiering av valet till gymnasiet

Av de 206 respondenter som skulle besvara frågan, angav 203 stycken varför de skulle söka gymnasiet genom att kryssa i ett av alternativen eller genom att fylla i ett applicerbart svar under Annat. Tre respondenter eller 1,5 % lämnade frågan blank.

Två av de fem alternativ som eleverna gavs, ”Möjlighet till vidare studier” och ”Möjlighet att få ett yrke direkt efter gymnasiet”, översatte vi som att eleverna skulle se gymnasiet som en möjlighet. Medan alternativen, ”Bara något jag måste göra” och ”Vet inte vad jag vill göra istället”, översattes till att eleverna skulle se gymnasiet som ett behov (se fråga 4 i bilaga 1).

En övervägande majoritet, 90 %, svarade att de såg gymnasieutbildningen som en möjlighet, medan 10 % såg den som ett behov. Av eleverna som angav att gymnasieutbildningen är en möjlighet, angav 75 % att det är en möjlighet till vidare studier och 15 % att de är möjlighet att få ett yrke direkt efter gymnasiet. Två elever anger ett öppet svar under alternativet ”Annat”, som vi kunde översätta till att eleverna ser utbildningen som en möjlighet. Alternativen ”Vet inte vad jag ska göra istället”, ”Bara något som jag måste göra” och tre öppna svar under alternativet ”Annat”, utgör tillsammans 10 %.

Tabell 1 Varför elever söker till gymnasiet

Svarande	203		
Bortfall	3		
		Frekvens	% av antalet svarande
”Möjlighet till vidare studier”	152st		74,7
”Möjlighet att få ett yrke direkt efter gymnasiet”	30st		14,6
”Bara något som jag måste göra”	13st		6,3
”Vet inte vad jag vill göra istället”	4st		2,0
”Annat”	5st		2,4

4.2 Informationssökning för valet till gymnasiet

Vi utformade denna fråga så att eleverna fick välja mellan nio slutna samt ett öppet alternativ och inbördes rangordna dessa från ett till fem. Där ett var det sätt som de ansåg bäst när de sökte information om vilken skola och inriktning som de ville gå på (se fråga 7 i bilaga 1). Dock angav inte alla elever fem alternativ. Till exempel angav 203st av 206st elever ett svarsalternativ medan endast 180st angav fem svarsalternativ, ett totalt bortfall på drygt 11 %. Vi har därför valt att presentera resultaten i den ordning som eleverna angivit, med hjälp av hur stor frekvens och bortfall varje svarsalternativ hade (se tabell 2).

Tabell 2 Källor till information

Alternativ	Frekvens	Svarande	Bortfall
1."Gymnasieguiden"	56 st	203 st	3st
2."Internet"	35 st	198 st	8st
3."Hemskick i brevlådan"	31st	193st	13st
4."Elever som går på skolan"	31st	185st	21st
5."Öppet hus"	27st	180st	26st

4.3 Alternativ som elever utvärderade för valet till gymnasiet

På fråga 5 (se bilaga 1), lämnade vi frågan öppen och lät eleverna själva fylla i vilken skola och inriktning som han eller hon ville gå på. Återigen instruerades eleverna att rangordna från ett till fem, de fem skolor och inriktningar som eleverna helst ville gå på. För att förtydliga frågan, skrev vi dessutom ett exempel på hur frågan skulle besvaras (se fråga 5 i bilaga 1).

Av de 206 elever som uppgav att de skulle söka till gymnasiet, angav 22st vare sig alternativ för skola eller inriktning. De populäraste programmen i förstahandsvalet, var det Samhällsvetenskapliga programmet med ca 39 % samt det Naturvetenskapliga programmet, ca 36 %. Det tredje mest efterfrågade programmet var Hotel/Restaurang med 5 % (se tabell 3).

Tabell 3 De tre mest efterfrågade programmen i 1:a valet

Svarande	184		
Bortfall	22		
	Frekvens	% av antalet svarande	
Samhällsprogrammet	71st	38,6	
Naturprogrammet	67st	36,4	
Hotell/Restaurang	9st	4,9	

De mest efterfrågade inriktningarna i förstahandsvalet var: naturinriktningen (Na/na), samhällsinriktningen (Sam/sam), matte/datainriktningen (Na/matte/data) samt ekonomiinriktningen (Sam/ek). Sammanlagt angav eleverna totalt 67 olika inriktningar och program, av dessa var det 18st inriktningar som ingick i Samhällsprogrammet samt nio stycken som ingick i Naturprogrammet (se tabell 4).

Tabell 4 De tre mest efterfrågade inriktningarna i 1: a valet

	Frekvens	% av antalet svarande
Svarande	184	
Bortfall	22	
Na/na	32st	17,4
Sam/sam	16st	8,7
Na/matte/data	13st	7,1
Sam/ek	13st	7,1

De mest efterfrågade skolorna i förstahandsvalet var Blackeberg Gymnasium, Östra Real och Tensta Gymnasium. Dock kunde vi utifrån våra resultat se att eleverna i undersökningen, valde olika skolor beroende på vilket program och inriktning de ville söka. Enda undantaget var Blackeberg Gymnasium. Följande korstabeller 5-6, är gjorda i SPSS för vilken skola och program som eleverna hade valt i förstahandsvalet.

Tabell 5 De tre mest efterfrågade skolorna för eleverna som valde Samhällsprogrammet i 1: a valet.

	Frekvens	% av de svarandes
Svarande	184	
Bortfall	22	
Blackeberg Gymnasium	13 st	7,1
Östra Real	11 st	6,0
Walthers Gymnasium	6 st	3,3
Hässelby Gymnasium	6 st	3,3
Jakobsberg Gymnasium	6st	3,3

Tabell 6 De tre mest efterfrågade skolorna för eleverna som valde Naturprogrammet i 1: a valet

	Frekvens	% av de svarandes
Svarande	184	
Bortfall	22	
Blackeberg Gymnasium	20st	11,0
Tensta Gymnasium	10st	5,5
Kungsholmen Gymnasium	8st	4,4

4.4 Benägenhet att söka till Tensta Gymnasium

När vi formulerade frågorna om hur eleverna såg på Tensta Gymnasium i deras valprocess, ville vi ta reda på tre saker. Det första var ifall eleverna kunde tänka sig att söka till skolan. Hela 204 av de 206 respondenterna besvarade denna fråga, ett bortfall på knappt en procent. Majoriteten, 64 %, svarade att de inte kan tänka sig att söka till Tensta Gymnasium medan 36 % svarade att de kan tänka sig att söka.

Av de elever som kunde tänka sig att söka till Tensta Gymnasium, var 42st tjejer och 31st killar. Benägenheten att söka varierade en del mellan olika skolor. I t.ex. Ärvingeskolan och Rinkebyskolan kan mer än hälften av eleverna tänka sig att söka, medan endast runt 15 % av dem som går i Sundbyskolan och Smedshagsskolan kan tänka sig att söka (se tabell 7).

Tabell 7 Korstabell för elevernas **grundskola** och hur de ställde sig till att söka

<u>Tensta Gymnasium</u>				
Svarande	204			
Bortfall	2			
	Ja	Nej	Totalt antal elever/skola	
Sundbyskolan	7st	39st	46st	
Vällingbyskolan	15st	27st	42st	
Ärvingeskolan	21st	19st	40st	
Grimstaskolan	14st	19s	33st	
Rinkebyskolan	15st	14st	29st	
Smedshagsskolan	2st	12st	14st	
Totalt	74st	130st	204	

Tittar vi på ursprunget hos föräldrarna till eleverna i undersökningen, visar det sig att skillnaderna även här är stora. Mest positiva är de elever med båda föräldrar födda utomlands, 50 % av denna grupp kan tänka sig att söka. Näst mest positiva är de elever som har en förälder född i Sverige, 36 % av denna grupp kan tänka sig att söka. Minst positiva är de elever med båda sina föräldrar födda i Sverige, endast 25 % av dessa kan tänka sig att söka till Tensta Gymnasium (se tabell 8).

Tabell 8 Korstabell för elevernas **ursprung** och hur de ställer sig till att söka till

<u>Tensta Gymnasium</u>				
Svarande	204			
Bortfall	2			
	Ja	Nej	Totalt antal elever/ursprung	
”Båda föräldrar födda i Sverige”	23st	71st	94st	
”Båda föräldrar födda utomlands”	42st	42st	84st	
”En förälder född i Sverige”	9st	17st	26st	

4.5 Information om Tensta Gymnasium

Den andra frågan som vi ställde om Tensta Gymnasium, var för att se ifall elevernas beslut grundade sig på brist på information om skolan (se fråga 9 i bilaga 1). Denna fråga skulle besvaras av de 130st elever som angivit att de inte kan tänka sig att söka till Tensta Gymnasium på frågan innan. Av dessa svarade 125 stycken på frågan, d.v.s. ett bortfall på cirka fyra procent. En majoritet, 55 %, ansåg sig ha tillräckligt med information om Tensta Gymnasium men vill ändå inte söka, medan övriga 45 % inte ansåg sig ha tillräcklig information för att söka kunna Tensta Gymnasium. Vi ser även att det bland eleverna som angivit att de inte hade tillräckligt med information, är en överrepresentation av elever som söker information främst via Öppet Hus på skolan och SYO-konsulenten. Medan det bland eleverna som angivit att de hade tillräcklig information men ändå inte vill söka, är en överrepresentation av elever som söker information främst via Hemskick och Elever som går på skolan.

4.6 Anledningar till varför elever inte söker Tensta Gymnasium

I den tredje och slutliga frågan som rörde Tensta Gymnasium, vill vi ta reda på av vilka tre anledningar som eleverna inte kunde tänka sig att söka till skolan. På denna fråga ombads de 130 elever som uppgivit att de inte kan tänka sig att söka Tensta Gymnasium, att helt fritt ange tre anledningar till varför dom inte ville söka till skolan. En del av respondenterna skrev verkligen tre anledningar med inbördes ordning, medan andra förde mer fria resonemang över anledningen att inte söka. En del respondenter hade bara en eller två anledningar. Vi förde in alla svar ordagrant och delade upp dem i en första, en andra och en tredje anledning. Därefter gick vi igenom samtliga svar och delade in de svar som liknade varandra i grupper som gavs ett sammanfattande namn. Exempelvis *”Skolan har ej de linjer som jag är intresserad av”* och *”Dom har inte dom inriktningar som jag är intresserad av”* faller in under gruppen *Skolan har inte de inriktningar jag vill söka*.

Totalt 114st elever skrev minst en anledning, ett bortfall på cirka 14 % medan endast 62st respektive 43st respondenter angav ett andra och tredje skäl. Sammanlagt angav eleverna 20st kategorier men på grund av det stora bortfallet på anledning två och tre har vi valt att endast presentera en tabell över elevernas främsta anledningar till att inte söka, då vi bedömer dessa anledningar som mest intressanta och dessutom med tillräckligt litet bortfall för att kunna redovisas separat (tabell 9).

Den främsta anledningen till varför elever inte vill söka till Tensta Gymnasium, är för att skolan inte har de inriktningar som eleverna är intresserad av. Många elever, både med svensk och utländsk bakgrund, angav att de anser att skolan har för många elever med invandrarbakgrund och är för dåligt integrerad för att de skall vilja gå i den. Andra anger bara att de anser att eleverna på skolan är stökiga och omotiverade och kan komma att påverka deras egen skolgång negativt. Även skolans lokalisering anges som ett av skälen till att inte söka.

Tabell 9 Elevers **sju främsta skäl** till att inte söka Tensta Gymnasium

Svarande: 114

Bortfall: 16

	Frekvens	% av antalet svarande
”Skolan har inte de inriktningar jag vill söka”	21st	18,4
”Jag har inte tillräcklig information om skolan för att kunna söka”	15st	13,2
”Helt enkelt inte intresserad/vill inte/gillar inte skolan”	12st	10,5
”Gillar inte Tensta som plats”	12st	10,5
”Det går för många elever med invandrarbakgrund i skolan”	12st	10,5
”Skolan har dåligt rykte”	11st	9,6
”Skolan ligger för långt ifrån hemmet”	10st	8,8

5 Slutsatser

Nedan har vi, med stöd av undersökningsresultaten, besvarat de delfrågor som har varit till stöd för huvudfrågan. Vi vill dock påpeka för läsaren att de slutsatser som presenteras, ska tolkas i ljuset av uppsatsens brister i mätinstrumentet och eventuella bortfall. Vi kan t.ex. inte garantera att eleverna i undersökningen förstod frågorna så som de var avsedda att tolkas.

Elever ser gymnasiet som en möjlighet

En övervägande majoritet av eleverna, 90 %, ser valet av gymnasieutbildning som en möjlighet till att antingen studera vidare eller att få ett yrke direkt efter gymnasietiden. Att en elev slutar grundskolan är således ingen nedgång av hans eller hennes nuvarande tillstånd, utan en förbättring av det idealiska tillståndet då eleven har presenterats ett bättre alternativ eller åtminstone möjligheten till ett bättre framtida tillstånd.

Elever söker information främst via Gymnasieguiden

I vår undersökning framkom det att Gymnasieguiden, Internet, Hemskick, Elever som går på skolan samt Öppet hus, är de alternativ som eleverna anser är de viktigaste för informationsinhämtning.

Elevers val av program avgör deras val av skola

Våra resultat visar att elever överväger olika skolor beroende av vilket program och inriktning som han eller hon vill söka. Elever som vill söka till Samhällsprogrammet, överväger skolorna: Blackeberg Gymnasium, Östra Real, Walthers Gymnasium, Hässelby Gymnasium samt Jakobsbergs Gymnasium i första valet. Medan elever som vill söka till Naturprogrammet överväger skolorna: Blackeberg Gymnasium, Tensta Gymnasium och Kungsholmen Gymnasium.

Majoriteten av eleverna kan inte tänka sig att söka till Tensta Gymnasium

Majoriteten av eleverna, 64 %, svarade att de inte kan tänka sig att söka till Tensta Gymnasium medan 36 % svarade att de kan tänka sig att söka. De grupper som är mest positiva till att söka Tensta Gymnasium är: kvinnliga elever, elever med båda föräldrar födda utomlands samt elever som vill läsa naturvetenskaplig inriktning. De grupper som är mest

negativa till att söka Tensta Gymnasium är: manliga elever, elever med båda föräldrarna födda i Sverige samt elever som vill läsa samhällsvetenskaplig eller praktiskt inriktning.

En majoritet, 55 %, av de elever som inte kan tänka sig att söka Tensta Gymnasium, anser att de har tillräckligt med information när de väljer bort Tensta. Övriga 45 % av de elever som inte kan tänka sig att söka Tensta Gymnasium, anser inte att de har tillräcklig information för att kunna söka.

Den främsta anledningen till att eleverna inte kan tänka sig att söka till Tensta Gymnasium, är att skolan inte har de program eller inriktningar som eleverna är intresserade av. Vidare anser eleverna att de helt enkelt inte är intresserade, inte gillar skolan eller att de inte gillar Tensta som plats. Drygt 10 % av eleverna anser även att skolan har för många elever med invandrarbakgrund.

6 Avslutande diskussion

Vi har under uppsatsskrivandets gång sett att de konsumentbeteendeteorier som vi använt oss av, till viss del har hjälpt oss att försöka beskriva den konsumtionsituation som uppstår när elever ska söka till gymnasiet. Dock framkommer inte alltid bakgrunden till varför elever tycker som dom gör. Som ett exempel, ser vi hur en majoritet av eleverna har uppgett att de söker till gymnasiet därför att det är en möjlighet till vidare studier. Men betyder detta att alla elever är studiemotiverade eller finns det andra faktorer som ligger bakom? Utifrån vår undersökning är det svårt att besvara denna fråga. Däremot framkom en del förklaringar under överläggningarna med vår fokusgrupp, en elev uttryckte det t.ex. som att ”det är det viktigt att gå på en bra linje ifall man ska bli rik”, trots att han var skoltrött (Fokusgrupp 2003, diskussion). Vidare har vi också sett i vår undersökning, en klar positionering av skolor utifrån deras program och inriktningar. T.ex. uppgav eleverna i undersökningen 67st olika inriktningar, något som tyder på en klar differentiering av de tidigare traditionella gymnasieprogrammen. Ett intressant ämne för vidare forskning skulle därför vara att försöka kartlägga elevers preferenser samt skolors positionering i elevernas medvetande utifrån skolornas inriktningar, med hjälp av en kvalitativ metod istället för en kvantitativ.

En stor del av behållningen av detta arbete, anser vi, är hur elever ser på Tensta Gymnasium i sin valprocess. Material som vi tror kan vara till stor nytta för Tensta Gymnasium i sin strävan att locka fler elever. Vi kommer därför nedan att presentera några åtgärder vi anser att Tensta Gymnasium kan fundera på att vidta, utifrån resultatet av vår undersökning. Vi är medvetna om att flera av åtgärderna kanske inte är aktuella för Tensta Gymnasium, vissa av åtgärderna skall därför mer ses som ett försök att göra Tensta Gymnasium medvetna om problemen än som konkreta råd på hur de skall lösas.

Stämna av skolans akademiska och pedagogiska profil med elevers intressen - Utöka sina program och inriktningar, för att attrahera de elever som uppgivit att de inte söker Tensta Gymnasium för att skolan saknar den inriktning de vill söka. Detta gäller framförallt på det samhällsvetenskapliga programmet, där skolan inte ens hamnade bland de samhällsintresserade elevernas topp tre. Fundera även på hur relevant ett självständigt arbetssätt är, något som t.ex. samtliga elever i vår fokusgrupp ansåg som flummigt och ostrukturerat.

Se över sitt sätt att informera till nya elever - Gå ut och informera elever om Tensta Gymnasium, använd de kanaler som eleverna använder sig av, som Gymnasieguiden och Internet, och satsa mindre på de som de kanaler som eleverna upplever som mindre viktiga.

Beakta den höga andelen invandrare i skolan - I nuläget befinner sig skolan i en moment 22-situation, där svenskar inte söker skolan på grund av den höga andelen invandrare och den höga andelen invandrare beror på att svenskar inte söker skolan. Detta är en mycket stor

utmaning för Tensta Gymnasium om de vill ha fler svenskar i skolan. Fler svenskar i skolan skulle kanske också innebära att attityden hos de med invandrarbakgrund, som nu söker sig bort ifrån skolan just på grund av den höga andelen invandrare, blir mer positiv. Vi har i vår undersökning fått indikationer på att denna grupp invandrare är ambitiösa och hungriga efter nya intryck. Den onda cirkel som nu råder i Tensta Gymnasium skulle alltså kunna brytas med hjälp av fler svenska elever i skolan. Utmaningen är att veta hur dessa elever skall lockas.

Försök ändra attityden till Tensta som plats eller flytta skolan - Skolans läge är ett skäl som många anger till att de inte söker Tensta Gymnasium, vissa tycker att den är för långt bort, andra att den ligger för nära. Det är givetvis svårt att på ett enkelt sätt tillgodose alla dessa elevers behov. Men det finns också en stor grupp elever som angivit att de inte gillar Tensta som plats. För att påverka dessa elever måste Tensta alltså antingen påverka attityden till Tensta som plats eller flytta skolan till en plats som inte bär dessa negativa associationer. Vi gör bedömningen att en sådan flytt inte är aktuell och därför är det arbetet med attityden som blir det aktuella. Att gå ut och ändra attityden till Tensta bland alla niondeklassare i Västerort bedömer vi som ett stort projekt. Kanske är det enklare att ändra attityden till skolan och därigenom få dem att bry sig mindre om platsen. Det är dock värt att notera att en del elever angett att de anser att skolan är bra men inte är nöjda med platsen, kan dessa elevers attityder förändras genom att skolan blir ännu bättre, trots att platsen är den samma?

7 Referenser

7.1 Publicerat material

Aaker, David, A., Kumar, V., Day, George, S., (2001) *Marketing Research*, Seventh edition, Prentice Hall

Björkman, Nils-Magnus (2000), *Fyra metodologiska teman*, Sociologiska Institutionen, Stockholms Universitet

Dahmström, Karin (2000) *Från Datainsamling till rapport –att göra en statistisk undersökning*, Tredje upplagan, Studentlitteratur, Lund

Gustavsson, Bengt (red.), 2: a uppl., 2004, *Kunskapande Metoder i samhällsvetenskapen*, Studentlitteratur, Lund

Kvale, Steinar (1997) *Den kvalitativa forskningsintervjun*, Studentlitteratur, Lund

Solomon, M., Bamossy, G., och Asgegaard, S., (2002) *Consumer Behaviour – A European Perspective*, Second edition, Prentice Hall

Tensta Gymnasium (2003-08-25), *Tensta gymnasiums samarbete med den amerikanska skolan Ross school*, hämtad den 20 november från http://www.tea.edu.stockholm.se/main_left_ross.htm

7.2 Muntliga källor

Hederöth, Jan, biträdande rektor, Tensta Gymnasium. Personlig intervju den 22 maj 2003.

Nilsson, Erik, Skolborgarråd Stockholm, Tal vid invigningen av Tensta-Ross-projektet den 28 augusti 2003.

Nyrell, Inger, Rektor, Tensta Gymnasium, Telefonintervju den 24 september 2003.

Råsmar, Ann, Studievägledare, Tensta Gymnasium Personlig intervju den 22 maj 2003.

Bilaga 1

Den slutliga enkäten, som den delades ut till eleverna i undersökningen

1) Jag är:

₁ Kille ₂ Tjej

2) Mina föräldrar är:

₁ Båda födda i Sverige ₂ En född i Sverige ₃ Båda födda utomlands

3) Kommer du att söka till gymnasiet HT-04?

₁ Ja ₂ Nej ₃ Vet ej

(Har du svarat Nej på denna fråga, behöver du inte fylla i resten av enkäten)

4) Varför kommer du att söka till gymnasiet?(Fyll endast i ETT alternativ)

₁ För att det är en möjlighet till vidare studier ₂ Bara något som jag måste göra

₃ Vet inte vad jag vill göra istället ₄ Möjlighet att få ett yrke direkt efter gymnasiet
(t.ex. Frisör, byggarbetare)

₅ Annat _____

5) Rangordna de 5 skolor och inriktningar som du kan tänka dig gå på!

(Där 1 är den skola och inriktning som du helst skulle vilja gå på osv.)

Ex) 1. Sam/Hum på Stockholms Gymnasium

2. Natur/Natur på Hällesätra Gymnasium

1. _____

2. _____

3. _____

4. _____

5. _____

6) Vilka saker anser du är viktiga för en skola och inriktning?

(Rangordna de 5 alternativ som du tycker är viktigast, där 1 är det viktigaste, 2 det näst viktigaste osv.)

- | | |
|--|--|
| <input type="checkbox"/> 1 Att det finns bra lärare | <input type="checkbox"/> 2 Att det finns tillgång till skolmaterial |
| <input type="checkbox"/> 3 Att det finns tillgång till datorer och | <input type="checkbox"/> 4 Att det finns möjlighet att kunna praktisera på |
| | arbetsplatser |
| <input type="checkbox"/> 5 Att det är en lugn studiemiljö | <input type="checkbox"/> 6 Att skolan/utbildningen har ett bra rykte |
| <input type="checkbox"/> 7 Att man har kompisar som går där | <input type="checkbox"/> 8 Att skolan har en särskild pedagogik |
| <input type="checkbox"/> 9 Att skolmaten är bra | <input type="checkbox"/> 10 Att det är fina lokaler |
| <input type="checkbox"/> 11 Att man kan studera självständigt | <input type="checkbox"/> 12 Att skolan ligger nära hemmet |
| och fritt påverka sitt arbetssätt | |
| <input type="checkbox"/> 13 Att skolan har de inriktningar jag | <input type="checkbox"/> 14 Annat _____ |
| vill söka | |

7) Var och hur söker du information om den inriktning eller skola som du vill gå på?

(Rangordna de 5 sätt som du använder dig av, där 1 är det som du använder mest, 2 näst mest osv)

- | | | |
|---|---|--|
| <input type="checkbox"/> 1 Gymnasieguiden | <input type="checkbox"/> 2 Kompisar och syskon som gått på skolan | |
| <input type="checkbox"/> 3 Genom Internet, | <input type="checkbox"/> 4 Genom föräldrar | <input type="checkbox"/> 5 Genom elever som går på skolan/inriktningen |
| <input type="checkbox"/> 6 Genom hemskick | <input type="checkbox"/> 7 SYO-konsulenten | <input type="checkbox"/> 8 Gymnasiemässan i Älvsjö |
| som man får i brevlådan | | |
| <input type="checkbox"/> 9 Öppet hus på skolan/inriktningen | <input type="checkbox"/> 10 Annat _____ | |

8) Skulle du kunna tänka dig att söka till Tensta Gymnasium?

- 1 Ja 2 Nej (Om nej, gå till fråga 9 på nästa sida)

Om du svarade ja på fråga 8 så vill vi tacka dig för din tid, du är nu klar med enkäten!

9) Vilket alternativ stämmer bäst in på din åsikt om Tensta Gymnasium?

1 Jag har **INTE** tillräcklig information om skolan eller dess inriktningar för att kunna välja.

2 Jag **HAR** tillräcklig information om skolan eller dess inriktningar men vill inte välja skolan

10) Varför kan du inte tänka dig att söka till Tensta Gymnasium?

(Skriv dina tre viktigaste anledningar till att inte söka!)

Tack så mycket för att du svarade och vi vill återigen